



北京工業大學耿丹學院  
Gengdan Institute of Beijing University of Technology

## 2015-2016 学年本科教学质量报告

二〇一六年十二月

# 目 录

一、本科教育基本情况 .....	1
(一) 本科人才培养目标及服务面向 .....	1
(二) 本科专业设置情况 .....	1
(三) 全日制在校生情况 .....	2
(四) 本科生源质量情况 .....	2
二、师资与教学条件 .....	3
(一) 师资队伍 .....	3
(二) 教学经费 .....	3
(三) 基础设施 .....	4
(四) 图书信息资源 .....	4
三、教学建设与改革 .....	4
(一) 专业建设 .....	4
(二) 课程建设 .....	5
(三) 教材建设 .....	6
(四) 教学改革 .....	7
(五) 实践教学 .....	7
(六) 毕业论文(设计) .....	7
(七) 学生创新创业教育 .....	8
四、质量保障体系 .....	8
(一) 人才培养中心地位落实情况 .....	8
(二) 教学质量保障体系建设 .....	9
(三) 日常监控及运行 .....	9
(四) 专业评估 .....	10
五、学生学习效果 .....	10
(一) 学习满意度 .....	10
(二) 毕业生基本情况 .....	11
(三) 毕业生就业情况 .....	12
六、特色发展 .....	12
(一) “组合学分制”人才培养方案 .....	12
(二) P D C A 迭代改进教学法 .....	14
(三) 逐步建立混合教育学习系统 .....	15
(四) 全英文授课 .....	15
(五) 建立互联网创新创业实验室 .....	16
(六) 考试委员会和外考官 .....	16
(七) 完善、优化学生成长体系 .....	16
七、进一步需要解决的问题 .....	17
(一) 进一步加强师资队伍建设 .....	17
(二) 不断提高科研水平 .....	17
(三) 促进学生学习态度由被动向主动转变 .....	18
(四) 教学改革中可能存在的问题和对策 .....	18
(五) 大学教育与工作场学习仍有待进一步整合 .....	19
(六) 学生素质、能力和智慧激发的成长模型体系尚待完善 .....	19

# 北京工业大学耿丹学院

## 2015-2016 学年本科教学质量报告

北京工业大学耿丹学院始终认真学习贯彻落实党的十八届三中全会精神，全面贯彻党的教育方针和全国教育工作会议精神，坚持社会主义办学方向，深入学习实践《国家中长期教育改革和发展规划纲要（2010-2020年）》、《北京市中长期教育改革和发展规划纲要（2010-2020年）》，遵循高等教育发展的基本规律，本着“创新理念、提高质量、凝练特色、积淀文化、建设品牌”的发展思路，坚持“具有创新精神的复合型、应用型高级专门人才”的培养目标。

### 一、本科教育基本情况

#### （一）本科人才培养目标及服务面向

发展目标定位：学院将逐步发挥其公益办学、机制优势、差异化竞争优势，探索并引领中国和世界的教育改革和创新，成为世界优秀学子争相来此学习的地方。未来的耿丹学院，将是一个帮助学生发现自己，并且按照适合自己的发展路径发展的地方；一个激发默示知识，培养交叉领域复合人才的地方；一个集成全球优势教育资源，国际化教育性价比较优的地方；一个帮助学生实现从孩子到年轻人到世界公民的转变，从被动学习到主动学习到研究导向学习的转变，从盲目到兴趣导向到人生规划转变的地方。

办学类型定位：以人文精神为基础的“人文化、国际化、专业化”应用型大学。

办学层次定位：培养具有创新精神的复合型、应用型本科层次高级专门人才。

服务面向定位：以服务地方经济和社会发展为已任，立足地方、服务首都、辐射全国。

#### （二）本科专业设置情况

北京工业大学耿丹学院现有六大学科门类，25个本科专业(见表1)，基本形成了以工学、艺术为主体，商学、文法为两翼的相互支撑、相互渗透、协调发展的多科性应用型本科院校的结构体系。其中，当年新增本科招生专业有城乡规划专业、物联网工程专业，当年停招专业有社会工作专业、公共事业管理专业。

表1 耿丹学院现有学科专业（本科）一览表

学科门类	一级学科		二级学科（专业）		设置年度	系别
	序号	名称	序号	名称		
工学	1	机械类	1	机械设计制造及其自动化	2005年	智能工程系
			2	工业设计	2005年	智能工程系
	2	计算机类	3	计算机科学与技术	2005年	信息工程系

			4	数字媒体技术	2015年	信息工程系
			5	物联网工程	2016年	信息工程系
	3	电子信息类	6	电子信息工程	2005年	信息工程系
			7	通信工程	2006年	信息工程系
4	建筑类	8	城乡规划	2016年	建筑与环境系	
管理 学	5	公共管理类	9	公共事业管理	2005年	人文社会科学系
	6	工商管理 类	10	市场营销	2006年	经济与管理系
			11	体育经济与管理	2015年	经济与管理系
			12	财务管理	2008年	机械工程系
7	管理科学 与工程类	13	工程管理	2007年	智能工程系	
艺术 学	8	设计学类	14	视觉传达设计	2006年	艺术设计系
			15	环境设计	2006年	艺术设计系
			16	产品设计	2006年	艺术设计系
			17	数字媒体艺术	2010年	艺术设计系
	9	戏剧与影 视学类	18	动画	2007年	艺术设计系
			19	戏剧影视美术设计	2012年	艺术设计系
文学	10	新闻传播 学类	20	广告学	2008年	艺术设计系
	11	外国语言 文学类	21	英语	2007年	应用语言系
	12	中国语言 文学类	22	汉语言（对外汉语 教学方向）	2008年	应用语言系
			23	汉语国际教育	2013年	应用语言系
经济学	13	经济与贸 易类	24	国际经济与贸易	2006年	经济与管理系
法学	14	社会学类	25	社会工作	2011年	社会学类

### （三）全日制在校生情况

截止到2016年9月30日，北京工业大学耿丹学院在校生规模达到5364人，全部为本科层次学生。

### （四）本科生源质量情况

2016年，北京工业大学耿丹学院计划招生数为1350人，实际录取数为1350人，实际报

到数为 1312 人，其中，招收本省（市）学生数为 626 人。招生批次有提前批招生、第一批次招生、第二批次招生 A、第二批次招生 B、第三批次招生 A。

## 二、师资与教学条件

### （一）师资队伍

学院目前共有专职教师 268 人，兼职教师 70 人，专任教师共计 303 人，生师比约为:17.7:1，形成了一支年龄、职称、学历结构基本合理的教师队伍。

#### 1. 教师年龄结构

学院专职教师主要集中在 30-40 岁之间，具体年龄结构分布图如下：

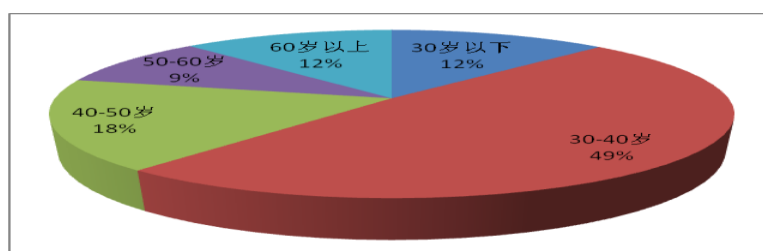


图 1 学院专职教师年龄结构分布图

#### 2. 教师职称结构

学院专职教师中，正高级 33 人，副高级 68 人，具体职称结构分布图如下：

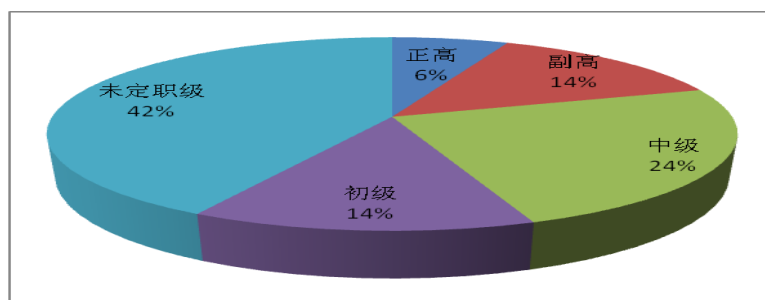


图 2 学院专职教师职称结构分布图

#### 3. 教师学历结构

学院专职教师中，博士研究生有 44 人，硕士研究生有 152 人，具体学历结构分布图如下：

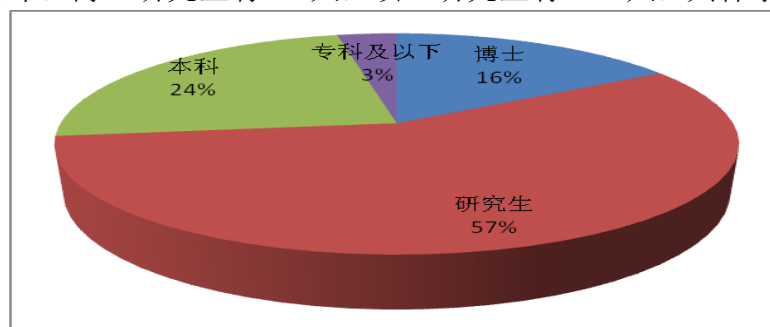


图 3 学院专职教师学历结构分布图

### （二）教学经费

上一年度，学院教学日常运行支出为 1796.97 万元，生均约 3350.06 元，其中教学改革支出

227.11万元、专业建设支出71.4万元、实践教学支出763.94万元，实践教学支出中，实验经费支出55.23万元、生均约102.96元，实习经费支出36.83万元，生均约68.66元。

### （三）基础设施

学院占地面积322444平方米，建筑面积209334平方米，其中教学科研及辅助用房面积110907平方米，行政用房面积4322平方米，生均教学行政用房面积约为21.48平方米，实验室、实习场所面积为6277平方米。校园绿化面积达50%，环境优美、绿树成荫，是北京市花园式单位。主教学区、图书馆、办公楼、学生公寓、食堂、礼堂、室外体育场、室内体育馆、现代化语言教室、校园数字网络系统、与专业配套的各类实验室等多种教学、生活设施齐全，为学生创造了良好的学习生活环境。

学院积极加大各项建设投入，强化学科专业发展的支撑条件，加强实验室改造，添置教学科研仪器设备。学院现有各类实验室（含电子阅览室）98个，含基础实验室、专业实验室、实习实训场所，分布在信息工程系、智能工程系、经济与管理系、艺术设计系、应用语言系、人文社会科学系、通识教育中心7个直属教学单位。具体见表2。教学、科研仪器设备价值3225万元，生均约6012.3元，当年新增353万元，在提高学生实践能力方面发挥了重要作用。

表2 耿丹学院现有实验室分类汇总

实验室类型	数量
基础实验室	22
专业实验室	64
实习实训场所	12

### （四）图书信息资源

学院图书馆建筑面积15000平米，纸质图书约65.4万册，生均图书约123册；电子图书13.6万册；纸质期刊681种，电子期刊种类7600种，数据库9个。除此之外，各校提供共享纸本资源超过20万册，共享特色数据库资源10余个，并建有校园数字网络系统和电子图书系统。

学院图书信息资源在数量和功能上能够满足学生学习及教师教学需要。

## 三、教学建设与改革

### （一）专业建设

学院历经10年的建设和发展，已基本形成了以工学、艺术为主体，商学、文法为两翼的相互支撑、相互渗透、协调发展的应用型本科院校的学科专业的结构体系。目前，我院现有学科门类六个，专业25个。

2016年3月7日，教高【2016】2号《教育部关于公布2015年度普通高等学校本科专业备案和审批结果的通知》文件公布，我院在2015年报送的新增设城乡规划、物联网工程本科专业的申请，通过了教育部的审核。城乡规划专业和物联网工程专业都是当今社会经济发展最

热门的专业之一。同时这两个专业也是典型的多学科交叉专业，城乡规划专业与环境设计专业、物联网工程与计算机科学与技术、电子信息工程、通信工程多个专业相互交叉，可以充分利用现有专业的资源，有利于新的专业建设发展。

我院学科专业建设立足于加强现有的学科专业建设，优化学科专业结构，稳定规模，提高质量。对于新办专业以及部分工科专业，继续加快建设和改造。通过稳定规模，提高质量，完善多学科协调发展的专业体系。另外，学院从以下几方面为专业建设提供保障。

### 1. 全面实施人才工程，提供学科专业建设的人才资源保障

全面实施人才工程，加大师资队伍建设的力度，促进学术队伍的优化，提高学科队伍整体水平。

(1) 从制度上重视高职称、高学历等骨干人才，充分发挥他们在学科专业建设中的中心地位，特别强调学科与学术上领军人物的引进与培养；重视“双师型”教师的培养和引进。

(2) 落实师资队伍培养的各项措施，尤其要创造有利于中青年学术带头人脱颖而出的学术气氛和良好的成才环境，压担子、高标准、严要求，使之尽快成长，肩负起学科建设的重任。

(3) 建立竞争机制，实行公平竞争、优胜劣汰，调动群体中成员的积极性和主动性，为学科的建设与发展尽心尽力。

(4) 加强与国内外大学，特别是与国外同类院校的交流，学习借鉴先进经验，开展紧密型、深层次合作，提高学术水平，2015-2016 学年学院共派出教师赴海外进修、学习、考察 118 人次，引进十多位外籍教师来我院任教或做学术讲座。

### 2. 强化学科专业支撑条件，增强可持续发展能力

为全面提高学生综合素质，积极培养学生创新精神和实践能力，加强了专业实验室建设和校外实习基地建设。探索、完善实验室管理体制，实现资源共享，提高使用效率。积极构建科学合理的实践教学体系，根据各个专业人才培养要求，及时更新实验教学内容，增加综合性、设计性实验项目，提倡实验教学与科研课题相结合，创造条件使学生尽早地参与科学研究活动。另外，学院高度重视专业实践基地建设，建立和完善校企合作机制，建设校外实习基地，既重视基地的教学功能，又要考虑基地的科研功能，以基地为基础，形成完善教学、科研、生产相结合的教育教学模式。

### 3. 成立专业建设委员会

各专业成立了专业建设委员会，专业建设委员会由本专业教师、外校同行、业内代表以及在本领域工作 5 年以上或 5 年左右的毕业生代表组成，每一类人员中至少有一位委员，主要负责专业建设规划、人才培养方案和课程教学大纲的研究、指导、咨询和服务工作。

## (二) 课程建设

2015-2016 学年，我院共开设课程 875 门，其中面向全校学生开设的公共选修课 51 门。与学生选修需求对比，我院公共选修课资源仍然不能满足学生所需。为此，学院通过鼓励教师开设公选课、将部分专业课开放为公共选修课等方式增加选修课资源，满足学生选课需求。

2015-2016 年下学期，学院对 16 门无前置要求的专业课进行了大纲评审并通过。

### 1. 课程教学特色

根据不同学科专业特点，各教学系（部）推行各有特色的教学方法。经济与管理系采用案例式教学，艺术设计系推广工作室教学模式，智能工程系和信息工程系邀请企业专家进校讲学，思想政治理论课进行“433”模式改革，将课程分为课堂讲授、名师讲座、课外实践三部分；数学课注重应用，分级教学，复杂演算借助软件完成。

### 2. 重视课程教学大纲评审

大学“最重要的产品就是课程。”“课程教学是决定大学人才培养质量的最基本要素之一，也是提高大学办学效益和效率的基本要素之一”，鉴于此，学院每学期组织各系部教师按照以学生为中心的教学方法为下学期所开设的课程编写或修订教学大纲（见附件 1），并由教学副院长、教务处处长、系部主任等教学指导委员会成员组成评委，召开教学大纲评审会，对下学期开设的所有课程进行教学大纲评审。未通过教学大纲评审的不予开课。

### 3. 选修课程所占学分

学院一直重视通过选修课程培养学生的能力，下表为我院人才培养方案选修课学分：

表3 选修课学分占总学分比例

校内专业名称	总学分数	必修课学分数	选修课学分数	比例
工程管理	240	148	92	38.33%
工业设计	240	148	92	38.33%
机械设计制造及其自动化	240	148	92	38.33%
国际经济与贸易	240	148	92	38.33%
财务管理	240	148	92	38.33%
市场营销	240	148	92	38.33%
体育经济与管理	240	148	92	38.33%
公共事业管理	240	160	80	33.33%
社会工作	240	162	78	32.50%
电子信息工程	240	148	92	38.33%
计算机科学与技术	240	148	92	38.33%
数字媒体技术	240	148	92	38.33%
通信工程	240	144	96	40.00%
视觉传达设计	240	148	92	38.33%
环境设计	240	148	92	38.33%
产品设计	240	148	92	38.33%
动画	240	148	92	38.33%
数字媒体艺术	240	148	92	38.33%
戏剧影视美术设计	240	148	92	38.33%
英语	240	148	92	38.33%
汉语国际教育	240	148	92	38.33%

## （三）教材建设

严格教材选用，优先选用教育部推荐的高等教育优秀教材等。加强教材建设，鼓励我院



教师参加有特色高质量的教材编写工作。2015 年我院教师共主编出版 5 本教材。其中《金工实习》为“全国普通高等教育‘十三五’规划教材”。

表 4 我院教师主编出版教材情况

教师姓名	教材名称	出版社	ISBN	出版时间
陈志鹏	金工实习	机械工业出版社	978-7-5024-5533-0	2015
数理部	应用数学	国防工业出版社	978-7-118-10451-6	2015
数理部	基础数学 II（线性代数与概率统计）	国防工业出版社	978-7-118-10022-8	2015
王秀红	英语毕业论文实用指导	电子工业出版社	978-7-121-24493-3	2015
成慧君	2015 优秀实践课题报告集	北京燕山出版社	978-7-5402-3975-6	2015

#### （四）教学改革

在教学改革方面，学院结合《北京高等学校教育教学改革重点项目——民办本科院校完全学分制探索的研究》，提出了组合学分制，并制定了相应的人才培养方案和以学生为中心的课程教学大纲。提高课程质量，推动全英文教学建设。推动混合教育和学生的形成性评价，继续完善课程信息化建设，实现网络教学资源共享，同时加大实践环节力度，落实三学期制，通过保障时间资源、教师资源、设备资源和场地资源，将实践能力的培养落到实处。建立外考官制度。具体内容见特色发展部分。

#### （五）实践教学

在实践教学方面，学院要求各类专业实践课程学分占总学分比例为 35%左右。学院整合大学教育与工作场学习，邀请业界专家共同制定专业人才培养方案，引入企业课程，直接聘请企业导师授课，情景式教学；实施小学期制度，在两个长学期之间设立 4 周的小学期，安排学生进入企业实习，组织落实小学期前的培训动员、实习期间的过程管理以及小学期结束后的总结考核工作。

全面开放实验室，全院 98 个实验场所面向所有专业开放，并配以专业教师负责指导，鼓励学生“做中学”、“学中做”。

大力发展校企合作，联合企业积极开展校企合作扶持大学生自主创业计划，创建了 66 个校企合作基地，2015 年合作企事业单位共接纳我校学生实习 5893 人次，并进一步加大实习人数，加深合作模式。2016 年，我校与广联达科技股份有限公司共同合作扶持我校学生创业团队注册成立了北京军成友邦建筑工程有限公司，并就后续扶持计划达成了一致意见。

信息工程系引进企业设计师、工程师讲解专业实践课，传达行业前沿技术，与中软国际合作实施“3+1”培养模式。艺术设计系加入国际艺术设计院校联盟与海峡两岸文化创意产业高校联盟，积极组织师生参加相关活动，为拓宽师生国际视野搭建平台。

#### （六）毕业论文（设计）

2015-2016 学年，学院进一步完善了《北京工业大学耿丹学院本科生毕业设计（论文）工作规范》等文件，加强过程管理，推进真题真做。为了端正学术风气，对学生论文进行院系两级 100%全覆盖查重检测；为了保障评阅公正性，对评阅采用盲评的方式。

2016 届毕业设计（论文）共 1438 篇，真实课题 723 篇，模拟课题 393 篇，虚拟课题 322 篇，其中来自企业的课题 223 篇。指导教师 181 人，其中高级职称 87 人，副高以下 94 人。37 位经验丰富的兼职教师参加毕业设计（论文）指导工作，占 20.44%。毕业设计（论文）成绩评定比例总体合理，优秀 128 篇，占 8.91%；良好 962 篇，占 66.95%；总体优良率为 75.86%。评选出校级优秀毕业设计（论文）15 篇，占 1.04%。

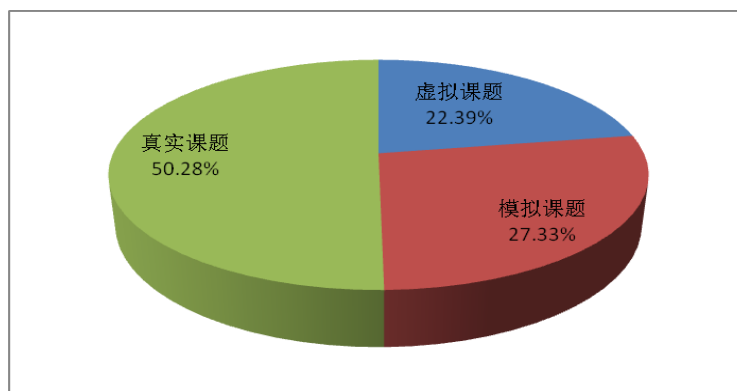


图 4 2016 届毕业生毕业设计（论文）课题情况

## （七）学生创新创业教育

学院开设了创新创业训练系列课程。全院每门课程都要求设置培养学生审辩式思维、创新意识、创新能力的相关内容，同时也开设专门的创新创业教育必修课和选修课，并纳入学分管理，如《探索教育》、《自我管理》、《创业家说创新》、《互联网营销实操》、《互联网创新创业工程项目实践》、《互联网创新创业工程案例实习》等课程，通过这些系列课程帮助同学与正在开发的一线项目接轨，培养其工作能力和创新创业能力。建设了《创业家说创新》慕课课程，3 个学期累计选课人数达到一千三百多人，该门课程深受学生喜爱，报名人数逐步上升，教学效果良好。

与此同时，学院也建立了创新创业教育专兼职教师队伍，引进了清华大学创新创业课导师陆向谦教授，聘请了 ETA 企业转型学院院长洪东盈，微软 Windows 中国工程团队首席研发总监邹欣，亚马逊软件开发工程师张旗等知名学者、创业家、企业家等各行业成功人士指导学生创新创业，建立了创新创业导师库，鼓励教师深入行业企业，定期面向教师开展创新创业教育相关培训。

另外，学院鼓励、支持工作室、项目引导式教学模式，将专业教育与创新创业教育有机融合，形成了 ShowBIM、光影工作室、动画二维工作室、动画三维工作室、视传工作室、机器人协会等一批教学创新的前沿基地，引领学院的创新创业教育。

## 四、质量保障体系

### （一）人才培养中心地位落实情况

学院始终以提高人才培养质量为目的，重视加强教学研究和教学改革，开展专业建设定位、专业特色大讨论，推进课程教学改革，提高实验实训的实效，较好地实现培养人才的目标。

学院领导高度重视本科人才培养质量，定期召开研讨会，不断地了解和研究本科的教育和教学情况。学院综合欧盟教育体制和美国选课制的优点，于 2015-2016 学年第二学期提出“组合学分制”人才培养方案，并于 2016 年秋季学期针对 2016 级学生开始实施。

2016 年，学院相继出台了《2016 级人才培养方案指导性意见》《组合学分制改革后在校培养方案调整的原则性意见》等制度文件。

## （二）教学质量保障体系建设

教学质量是学院的生命线，提高教育教学质量，是学院的永恒主题，为此，学院不断建立健全质量监控体系。目前学院的质量保障体系如下图：

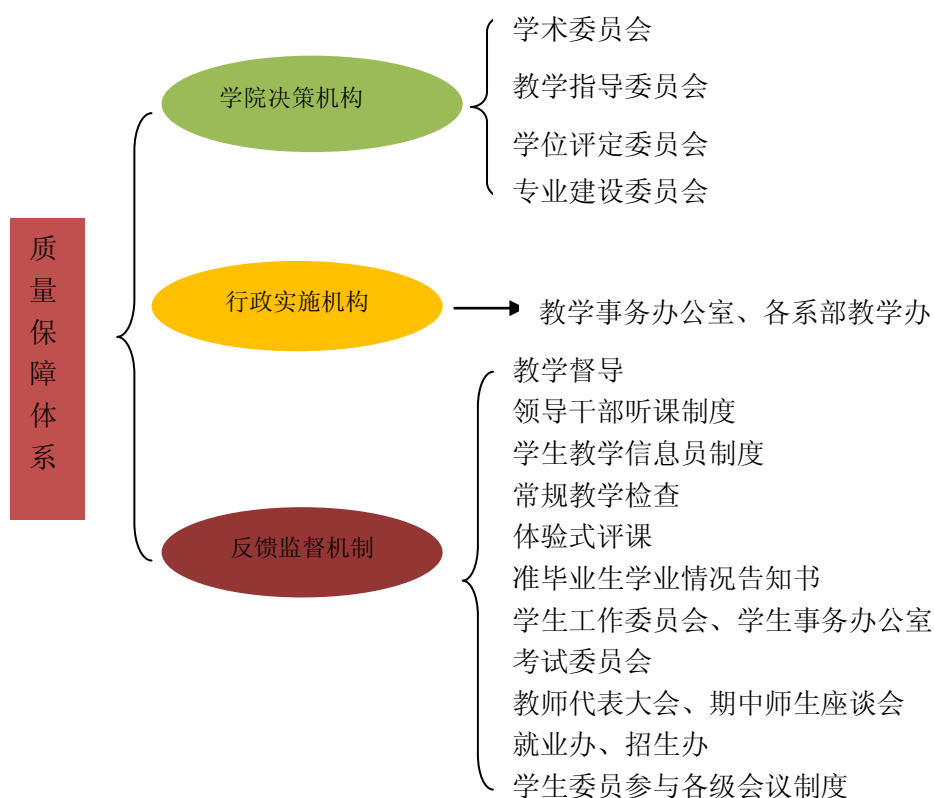


图 5 学院质量保障体系

## （三）日常监控及运行

在日常教学工作中，为保障学院教学工作正常、稳定、有序开展，学院实施常规阶段检查和平时自查相结合的教学检查模式，期中期末学生体验式评课与教师课堂即时测评相结合的问卷调查方式，适时召开教师、学生座谈会、学生教学信息员汇报等多种方式了解学生学习效果，及时解决存在的问题。具体安排如下图：

岗位	工作内容	春季学期																
		0	1	2	3	4	5	6	7	8	9	10	11	12	13	14	15	16
质量 监督	期初教学检查	■	■	■														
	常规教学检查				■	■	■	■	■		■	■	■	■				■
	期中教学检查								■	■								
	毕业设计中期检查				■	■	■	■	■	■								
	评课								■	■							■	■
	学生信息员管理		■	■	■	■	■	■	■	■	■	■	■	■	■	■	■	■

图 6 春季学期质量日常监控及运行

岗位	工作内容	秋季学期																
		0	1	2	3	4	5	6	7	8	9	10	11	12	13	14	15	16
质量 监督	期初教学检查	■	■	■														
	常规教学检查				■	■	■	■		■	■	■	■	■				■
	期中教学检查								■	■								
	毕业设计中期检查																	
	评课								■	■							■	■
	学生信息员管理		换届	换届	■	■	■	■	■	■	■	■	■	■	■	■	■	■

图 7 秋季学期质量日常监控及运行

另外，学生在每学期末所获学分未达到学分要求的，学校将对学生本人提出学业预警；针对有未及格课程的大四学生，学校对学生本人提出学业预警，并要求他们在《2016 届毕业生学业情况告知书》上签字确认。

#### （四）专业评估

2016 年 1 月，我院艺术系产品设计、环境设计、视觉传达设计、数字媒体艺术、动画和戏剧影视美术设计专业，按照《北京市学位委员会办公室关于对独立学院学士学位授权期满的本科专业开展学士学位授予资格重新评估的通知》的要求，在学院各部门的大力支持和密切配合下，按时完成了各项数据填报、北京市学位委员会现场审议和评估等工作。

### 五、学生学习效果

#### （一）学习满意度

##### 1. 学生评课结果分析

2015-2016 学年，我院仍采用现今国际先进的高等教育评估调查问卷——课程体验问卷 (Course Experience Questionnaire, CEQ) 对学生的学习效果进行调查。课程体验问卷 (CEQ) 在借鉴 DIT、英国、澳大利亚等高校评教指标基础上改进，形成五项一级评价指标。2015-2016 学年共评价课程 567 门次，涉及的教师 220 位左右，具体评价结果如下图：

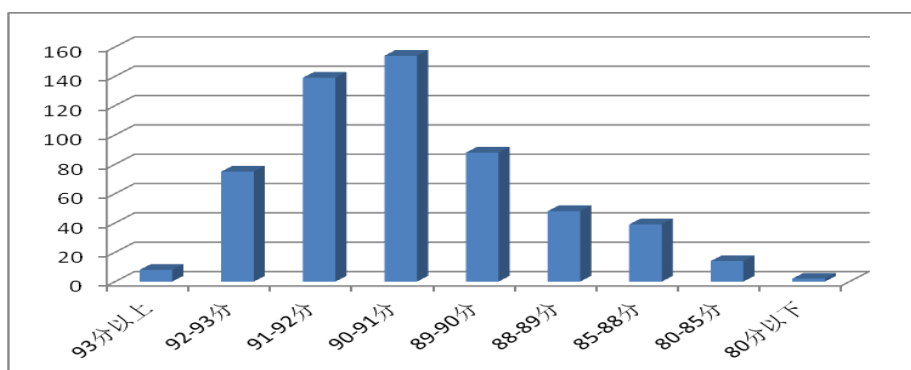


图 8 2015-2016 学年学生评课的课程得分分布图

评课结束后，各教师及各课程得分数据由人事处组织建立教师成长档案，教务处将学生评价得分情况反馈到各系部，以各系为单位开展教学行为反思，同行评议，领导评价。另外，还要求教师们自评，通过分析反思提出改进措施，并在教学中持续改进，由此形成 PDCA 闭环。

评估结果还可以及时给予学生反馈，帮助学生彼此间比较自己的学习体验。适度、客观公开学生对课程的学习体验描述，为后来的学生提供“选课”参考依据。

## 2. 学生获奖情况

学院大力支持学生参加科研训练和学科竞赛，2015-2016 学年，我院学生参加了首都高校第八届机械创新设计大赛、第七届“蓝桥杯”全国软件和信息技术专业人才大赛、第五届全国大学生计算机应用能力与专业英语海峡两岸赛、全国大学生电子设计竞赛、2015 中国机器人人大赛暨 RoboCup 公开赛、2015 华北五省大学生机器人人大赛、2015 北京市大学生机器人人大赛、“外研社杯”全国英语写作、阅读、演讲大赛、2015 年北京市大学生书法大赛、第五届全国大学生公共关系策划大赛、第九届“认证杯”数学中国数学建模网络挑战赛等项目，共获 53 个奖项，其中国家级奖项 2 个，省部级奖项 51 个。

## 3. 学生学习态度有所转变

随着学分制课程体系的构建，特别是对于课程大纲的期初宣讲以及半个多学期的实施，同学们对于学习形成性评估逐步适应。由于过程评价权重的增加到 70—80%，平时成绩不及格将失去结课考试资格的规定，使得学生更加注重平时学习任务的完成。最近连续三个学期期初教学检查到课满勤率分别是 26.2%、28.7%、37.0%，对比能够发现现在课堂出勤率明显提升。对于自主学习时间和师生共同学习时间的重新构建，即课前课上课后教学内容统一设计、管理，小组间互相学习，教师课前根据学生完成前置作业情况课上引导点评等更多教学方法的实施，使得学生平时学习压力增大了，晚上加班做作业的时候多了。但对于课程期末考核成绩的担忧程度降低了，更有信心了，学习也更积极主动了。教师们都感觉到作业的完成率和质量明显上升。

## （二）毕业生基本情况

我院 2016 届本科毕业生共 1441 人，经审核 1424 人符合本科毕业条件，获得毕业证，毕业率为 98.8%；1383 人符合学士学位授予条件，学位授予率为 96%。

其中有 172 名学生报名参加了全国硕士研究生入学统一考试，有 22 名学生被境内高校录取，录取率为 1.5%，与上一年相比，录取率升高了 0.2 个百分点。

### **（三）毕业生就业情况**

截止 2016 年 10 月 31 日，我校 2016 届本科毕业生 1441 名，初次就业率达到 95.77%。签订就业协议和劳动合同的毕业生比例为 42.3%，国内升学和出国深造的毕业生比例为 6.7%，灵活就业的毕业生比例为 45.27%，参军毕业生的比例为 1.5%，4.23% 的毕业生暂未落实就业。在未就业毕业生中，13.3%（8 人）准备参加研究生考试；46.7%（28 人）已经找到工作，正在办理手续；30%（18 人）正在应聘中，其中 10 人已初步落实就业去向；6 人准备复习参加省公务员考试。

学院通过电话回访、走访用人单位、问卷调查等形式对用人单位对我校人才培养质量进行调查。在对用人单位调查的 22 个职业能力中，对毕业生最看重的六个职业能力为团队协作能力、人际沟通能力、执行能力、抗压与抗挫能力、自学能力、和问题解决能力；企业对毕业生的总体满意度数据为很满意 7%、满意 62%、一般 29%，不满意 1%，很不满意 1%。

毕业生在各行各业也取得了优异的成绩，得到社会的认可和好评。机械工程系毕业的黄磊同学，志愿服务祖国，参与援疆志愿工作，表现出色，受到上级领导的肯定；信息工程系毕业生宋昭阳，积极努力，被评为北京市中关村青年创业模范，其创立的阳光音基公司在上海股权托管交易中心正式挂牌上市（股权代码 206248），成为音乐教育培训行业第一个挂牌上市的企业。

## **六、特色发展**

### **（一）“组合学分制”人才培养方案**

学院综合欧盟教育体制和美国选课制的优点，结合“（2014 年）北京高等学校教育教学改革立项——民办本科院校完全学分制探索”重点课题，开发了“组合学分制”人才培养方案，制定了一系列相关配套管理制度，并计划于 2016 年秋季学期针对 2016 级学生开始实施。其主要目的：一是摒弃填鸭模式，将根据学生听课课时计学分政策改为按学生总学习时间计学分，培养学生学会学习；二是基于学习产出重建课程体系；三是在培养人文精神与专业能力之间取得平衡，做好当下与为未来准备的平衡，帮助学生发现自己的兴趣并选择适合自己的专业发展路径发展。

#### **1. 课程体系架构采用模块化设计**

课程体系分为通识教育和专业教育两部分。具体分为三个模块，即通识模块、专业核心模块及专业拓展模块。这种模块化的课程体系架构是在构建专业核心能力大平台基础上，进行多个方向应用拓展。具体见下图：

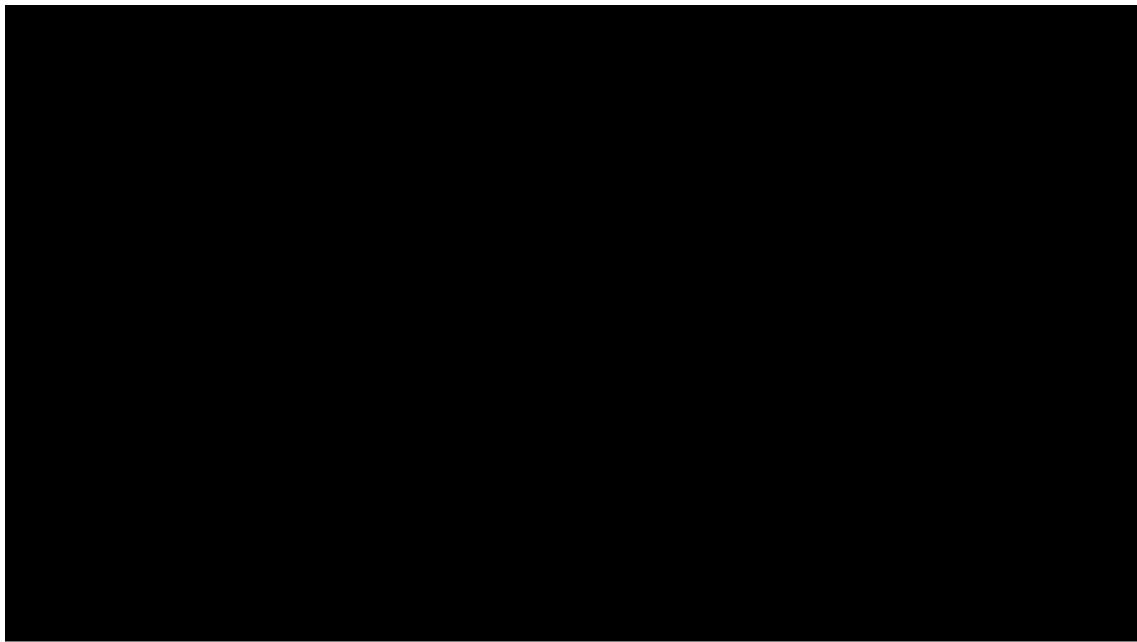


图9 模块化课程体系结构图

通识模块依性质分为必修和选修。其中必修课程 40 学分，任选课程不少于 12 学分，共计 52 学分，在第一至第三学年完成。通识模块主要由通识学科部牵头，负责课程开发，教务处审核。

专业模块使学生了解本专业方法论、基本理论知识，具备若干专业基本能力。由若干个（通常3-5个）并行的专业基本能力模块构成，每个专业基本能力模块分别对应一个模块群（由若干课程组成）。专业核心课程不再是专业必修课的堆砌，而是要根据能力导向，OBE(outcome based education)倒推本专业需要的核心能力及方法论，本专业所需要的最基本的知识。教师不仅要告诉学生这个领域有什么专业知识，更重要的是教学生明白知识的作用和之间的联系，怎样去发现问题和创造知识，知识是怎么被应用的，对学生将来的职业选择有什么作用，这个领域还有哪些未知的问题等。把进入这个专业大门的“方法论钥匙”教给学生。各专业核心课中开设新生研讨课，以帮助学生尽快了解本专业。

专业核心课前移到第1、2学年，目的是帮助同学克服大一第二学期和大二低潮，尽快奠定专业平台基础。

第 3、4 学年开设专业拓展模块，通常包含多个拓展方向模块，供学生选择其中之一来学习，每个方向模块通常对应着一个组合模块（课程群），包括企业主导的实习实践项目。专业拓展模块也不等于过去专业选修课知识点的堆砌。而是要根据能力导向，OBE 倒推本专业需要的组合训练。例如机械系的机器人方向，财管专业的 ACCA 方向等。

## 2. 交叉领域人才的培养

组合学分制人才培养方案为学生提供四次选择机会（三次转专业、一次辅修）、五条发展路径，鼓励学生学会选择并且为自己的选择负责，允许学生在学习过程中了解和发现自己，并

且按照适合自己的发展路径自主选择学习过程和学习目标，充分体现学生的学习自主权，调动学生学习内驱力。

第一次选择机会是在第一学期末（0.5+3.5），同学们不管选择什么专业（不包括艺术和普通两大类之间的切换），都可以切换，没有限制条件。第二次选择机会是第一学年末（1+3），第三次是在第二学年末（2+2），但此次要求申请者前两学年已修平均学分绩点必须达到 2.50 以上。第四次选择是第三学年末（3+1），此次为选择辅修。每个同学可根据自己的兴趣找到适合自己的个性化发展路径，而且能够实现。

不论学生选择 1+3、2+2 还是 3+1 的发展路径，都有利于培养交叉领域复合人才，激发超常型默示知识。选择 2+2 读完两个专业核心课的学生，还必须同时在两个专业里选一个作为主专业，主专业方面还要求再修 20 学分拓展课程，学生如果完成这些专业核心课和主专业拓展课程学分，同时完成交叉领域的毕业设计，就可以得到主辅修双学位。对于完成 1+3、3+1 学习的同学，可授予另一个辅修专业证书。选择 2+2 或者 3+1 发展路径的同学，必须接受的挑战是第四学年学习负担比较重。对于学习特别好的同学，名列每个专业 GPA 前 5%者还将另外授予学院一等荣誉学士学位，前 5-25%者将另外授予学院二等荣誉学士学位。

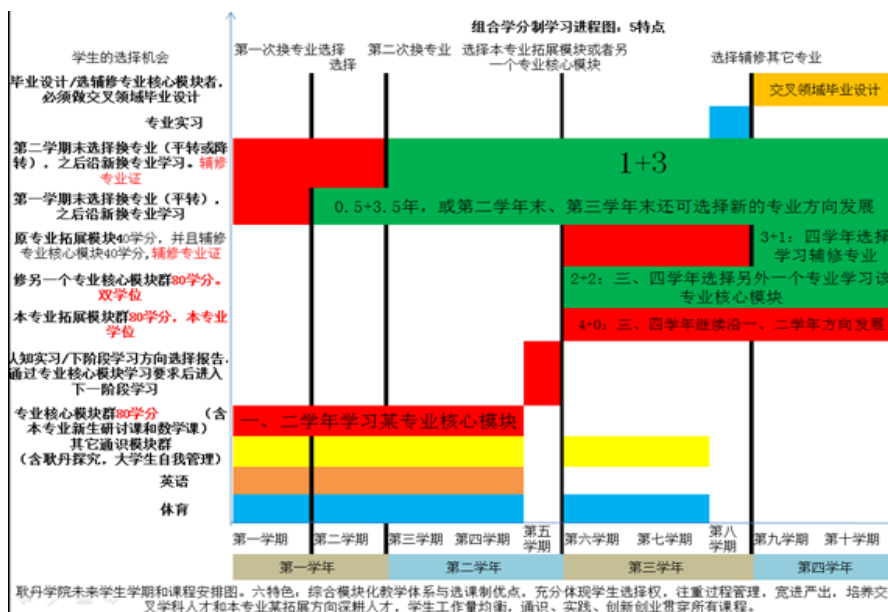


图 10 组合学分制学习进程图

## （二）P D C A 迭代改进教学法

质量管理中所用到的 PDCA 循环迭代（戴明环）已经用到歌丹学院日常教学过程中，发展为 PDCA 迭代改进教学法。P 在此可以由 plan 具体化为 Pre-assignments（上一节课结束时布置下一节课的前置作业），D 在此可以由 do 具体化为 Do it before deadline（学生在截止期之前完成前置作业），C 在此可以由 check 具体化为 Check the assignments before next class（老师对同学们交上来的前置作业进行课前检查，二次备课），A 在此可以由 act 具体化为 Assessment of the pre-assignments, action（下一节课前给出对同学的前置作业形成性评



价，老师在下一节课课堂上评估前置作业，就作业中存在的共性问题进行讲解、请表现最好和最差的组上台展示、抓两头、带中间）。这样课前、课堂、课后统一设计和实施教学活动，学生在一轮一轮 PDCA 过程中转变学习态度，培养素质，不断进步。

对学生的评价方式采取过程评价与期末评价相结合，以过程评价为主，降低期末考试比重。因为学习是一个过程，养成教育也是一个过程，学生的能力、素质是在过程中养成的，而不是通过期末的应试形成的。过程管理可以帮助学生克服时间拖延症，调动同学内驱力，激发良性需求。原则上要求过程评价权重为 70-80%，期末笔试权重为 20-30%，具体到每门课程，可以因课程性质决定不同评价方式与权重。过程评价不合格者不得参加期末笔试的补考，必须重修。课程（模块）考核方式采用“N+1”形式进行，“N”是教学过程中的 PDCA 迭代改进次数。针对每门课程（模块），N 不小于 3；“1”是结课考试。

### **（三）逐步建立混合教育学习系统**

为配合学院组合学分制及教学方法改革，学院依据教学流程自主开发了“小樱学堂”——互联网在线教学系统。该系统是一个简单实用、服务教学的混合教育系统，该系统可以从课程管理、作业管理、在线答疑、课程测验、问卷调查、过程控制等方面辅助教学。它不仅仅只是简单地将课程从线下搬到线上，而是要让线上和线下有效的结合，为各类教学方法提供在线支持。混合教育看重的是学生的过程管理和形成性评价，因为学生的能力、素质是在过程中养成的，而不是通过期末的应试形成的。系统使用目的是帮助老师节约过程管理和形成性评价的工作量，提高教学效率，并能把学生优秀的作品保存下来，为后续学生学习提供数字资源的积累。

学院针对系统的使用对全体教师进行了培训，效果反映良好。

### **（四）全英文授课**

为促进教育国际化、提升学生英语能力，学院借鉴国际一流大学的办学模式制定了城乡规划、视觉传达、英语 3 个专业的全英文授课课程计划，鼓励本院专职教师以全英语教学方式开授课程，要求这部分教师所开设课程内容全程以英语教学方式授课，其方式包括采用英文教材、英文讲义、英文学习资料、英文口头和书面表达、英文课上课下学习讨论、合作学习以及英文成绩考核。

根据全英文课程建设的需要，学院每年派出教师到国内外大学进修学习，要求回院后能开设一门全英文课程，将全英文授课作为出国进修教学考核指标。

所有全英文授课课程需要制定课程大纲、构建课程内容、编制教学日历、选用原版教材、编写英文讲义，将这些材料全部上网，建成课程资源网站等。采取购买、编写、翻译、出版等方式，建设一批高质量英文教材（或讲义），建立全英语教材循环使用制度，减轻学生负担。

对进行全英文授课的课程，学院组织“英文授课评审委员会”对授课教师进行课程大纲评审，会后进行无记名投票表决。为保证评审过程的公开、公正、透明原则，有助于试讲教师改进和提高和便于其他教师参考借鉴，学院还在内网对评审过程进行实时转播并录像。

## **（五）建立互联网创新创业实验室**

学科专业的发展在于创新。学院响应国家“大众创业，万众创新”的号召，大力开展创新创业教育。2015年，学院引入清华大学经管学院陆向谦教授所开设的网络公开课程《创新创业网络专家讲堂》，3个学期共1000余名学生通过在线授课，领略了新兴创业领袖创业的经验 and 智慧、行业洞察和远见，并通过课程结束后的总结来提升自己对于创新创业的认识，摸索适合自己职业发展的方向、提升相关能力，与业内人士在线对话，从而了解行业信息、明确职业发展方向。

在前期良好合作的基础上，学院与陆向谦教授开展深度合作，筹备建立互联网创新创业实验室，开设《互联网创新创业工程项目实践》、《互联网营销实践》等课程，这是陆向谦教授创新创业公开课的工程项目实践阶段课程。本课程以具体的互联网创新工程项目为牵引，旨在培养学生利用互联网技术解决生产生活中实际问题、并能独立胜任所负责工作的能力。

该课程设置分为四个阶段，创业家说创新公选课、案例实习阶段、项目实践阶段、毕业实践阶段。第一阶段为创业家说创新公选课，在第一阶段后的培养路径大致分为工程和非工程两条路径，有筛选的进入案例实习阶段、项目实践阶段，最后进入毕业实践阶段。对该实验室的功勋学员，包括非本校学生，经学位评定委员会审定，可授予耿丹学院荣誉学士学位。

## **（六）考试委员会和外考官**

成立考试委员会，建立外考官制度。考试委员会中外考官成员为外校同行、业内代表或社会单位人员，他们与内考官一起负责对所属专业按照教学大纲对课程教学过程实施情况进行考核、对学生学习成绩考核工作予以审核，另外对学籍、学位工作给予监督、评审和指导。

## **（七）完善、优化学生成长体系**

学院通过建立班导师制度、学友导师制度以及学习型宿舍社区建设，进一步完善、优化学生成长体系。

### **1. 建立班导师制度**

每个班级都配有班导师，负责对学生的学习和生活进行指导，协助培养学生各方面的能力。班导师制度是学生成长支持系统的重要组成部分，使学生的自主学习有了引导。

### **2. 建立学友导师制度**

大力发展学友导师、学生助教团队，普遍组织学生开展小组合作学习，学生干部带头，在输出型学习过程中促进知识的吸收和重新建构，提高学习效率，同时培养学生的可迁移能力。通过优秀的朋辈学长的交流和指导对低年级或同年级学生提供适时引导和帮助，使其切实有效地解决生活学习上的困难，合理规划大学生生活，实现自我发展，增进学生间互助关系，锻炼学生能力。

### **3. 将宿舍建设为学习型社区**

营造全方位育人的校园环境，将学习型宿舍建设与学生日常行为习惯的养成教育相结合，与《学生社区建设》、通识教育等课程实践相结合；学习型宿舍要做到禁止吸烟、消除藏污纳

垢、禁止聚众游戏。

## 七、进一步需要解决的问题

### （一）进一步加强师资队伍建设

“以学生发展为中心”的教育教学理念，是现代教育发展的必然选择。其中起主导作用的教师角色的转变成为关键，在实现教师由知识的讲授者、灌输者向学生学习的引导者和支持者转变的过程中，我们的师资队伍建设面临着多重挑战：

首先是师资结构问题，面对“双师型”教师占比不高，绝大多数教师都是大学门对门，他们缺乏行业实际项目设计开发流程、行业标准、企业文化以及产品市场经营方面的工作经历和经验，这对于应用型专业人才培养是一个亟待解决的问题。我院发挥体制优势，面向全社会积极引进具有行业工作背景高层次学科带头人，同时通过选派中青年骨干教师去国内外研学培训、进企业兼职锻炼等方式加速培养专业课教师向双师型方向的合理转变。

其次，为满足人才的跨学科交叉联合培养，急需要加强教师创新团队建设，实现师资队伍建设由重视个体向重视多学科专业骨干教师组成的项目团队共同发展的转变。大力推进学科交叉与融合为重点，鼓励教师尤其是中青年骨干教师，跨学科领域、专业和研究方向攻读学位、进修学习和合作研究、实践培训，拓宽教师的学科专业知识面，实现师资队伍建设由重视学历教育向重视改善知识结构、培养创新能力的转变。

2015-2016 学年中，我院新进教师培训共计 12 人，培训 4 场。我院还举办期初和期末培训四次，全院教师参加培训。四次培训的主题主要围绕学院后期发展方向，教学工作改革与创新，教师教学能力提升，学生学业及能力管理，校园保障措施建设等方面进行。总体目标是希望耿丹学院早日成为世界一流大学的行列，让耿丹学院的教师教学水平上升到国际化，耿丹学院的学生学有所长，能够做社会的栋梁之材！2015-2016 学年，我院共有 8 名教师成功取得教师资格证书。此外，13 人获得岗前培训证书，8 人参加了教育部组织的网络培训工作等。这些工作作为我院教师的师资水平整体提高迈向新的台阶。

另外，学院组织召开了教师平等对话会，这是为各系主任及专业负责人打造的耿丹学院中高层“共识营”的培训活动，全学年共计培训 5 次，“共识营”人数共 40 人。培训主要由丁晓良常务副院长主持，培训形式以小组形式进行学习、讨论和自我探索与认知，目的是为耿丹学院培养更多优秀的教师，通过教师影响学生，为社会培养出更多的有用人才。

### （二）不断提高科研水平

大学教育与工作场学习相结合，客观要求以实际项目为导向展开教学。作为一个以教学型为主的学校，目前存在着缺少省级以上科研课题，专著不多，产学研项目和科研成果较少，特别是学术交流的频度和广度不够，开展各种学术交流活动的主动性、自觉性不高的问题。

为此，在科学研究方面，要通过加强与科研院所以及业内领先的合作，努力提高我院科技竞争力和服务地方经济社会建设的能力。大力加强教师科研，积极整合科研力量，形成科研团队，从自主课题起步，逐渐开展科研活动，推进科技创新，形成综合性大学特有的科技创新氛

围，充分发挥科研在学科专业建设、人才培养、社会服务中的支撑作用，使学院从完全教学型逐步向教学科研型大学转变。

### **（三）促进学生学习态度由被动向主动转变**

我院部分学生存在学习主动性不强的问题，主要表现在以下几个方面：迟到、早退、甚至缺勤次数多，上课不注意听讲、玩手机、不记笔记、自主学习能力差、期末考试突击过关等。针对这一问题学院改变了以往以期末考试成绩决定是否取得学分的考核办法，要求每一门课程加强平时学习过程考核比重至70%以上即加大形成性评估力度，包括前置作业、课后作业、小组合作学习、课堂讨论答辩、即时公布阶段考核成绩等多种教学形式展开教学，对于搭便车、混日子的行为零容忍，严格执行平时成绩不足60%没有期末考试资格，必须重修的规定。

另外，针对后20%的“问题”学生，学院通过与学生谈心沟通，寻找学生的兴趣点，引导其进入专业课题学习；并因“问题”学生专业能力普遍不强，通过对学生进行差别化教育，因材施教，与学生家长建立联系等方式，帮助学生建立学习信心；教师通过了解学生的终极理想，指导学生选择有利于自己发展的更合适的专业。

这一系列解决办法使得大部分学生的学习态度开始发生转变，作业完成率增加，回答问题主动性也开始提高。

### **（四）教学改革中可能存在的问题和对策**

为适应知识爆炸性增长，社会经济高速发展的形势，为国家社会发展培养合格的建设者，高校教育教学改革势在必行。教学改革要求教师对教学内容、教学方式、教学规范、成绩考核等方面做出相应的调整，甚至会放弃掉从前的教学习惯，付出更多的努力和劳动，这对于教师提出了新的挑战，也可能出现一些预期的问题。

1. 互联网时代的学习是以学生为中心的学习，同学们在老师引导、组织、评价、服务的过程中开展共同学习。不是以老师为中心、以老师演讲、学生听为主要形式的学习。所以，要求教师从周讲课12学时向共同学习18学时转变，这样，每周18小时的共同学习时间，以及对于学生平时作业和阶段评价即时考核、即时公布成绩的教学要求，使得教师一改以往只顾讲课、较少关注学生学习效果的做法，变得花费更多时间去关注课程组织、学生作业批改以及学生学习结果考核。这对于教师的课堂组织能力要求无疑是提高了，同时也使得教师的工作方式和学生的学习方式都要发生转变。这需要老师和同学都需要学习、适应以学生为中心的教学方法，并通过教师技能大赛等方式提高教师的能力水平。

2. 在教师方法和教学方式的改革方面，学生们也可能会提出一些问题，如为什么要小组合作学习？为什么要组内互评？怎样进行组内互评？为什么要将形成性评价公开公布？为什么要布置前置作业？前置作业与后置作业的量是否合适？对于这些问题，学院会及时地给学生解释并加以引导。告诉学生，组织学生小组合作学习，可以帮助他们学到更多。小组合作学习不仅可以提高学习效率，而且可以培养可迁移能力；组织组内互评可以防止学生搭便车，组内互评在操作上建议使用背对背评分后直接交给老师；形成性评价及时公布，有助于帮助同学们及

时发现问题，在过程中进行改进，另外，形成性评价使同学们对于课程期末考核成绩的担忧程度降低了，更有信心了，学习也更积极主动了；每门课都需要围绕问题组织教学，课程规划以教学大纲的形式进行，教师根据教学要求，安排前置作业，学生根据教师提供的学习资料和学习路径进行课前学习，教师在下节课前对前置作业进行检查，二次备课，以学定教，因材施教，可以使老师对学生学习进行监督评估，提高课堂时间使用效率；教研室老师可以通过集体备课、系统设计等形式设置合适的前置作业量。

另外，学院大幅度提高教职工待遇，奖优罚劣，学期突出贡献奖、年度优秀教师、绩效津贴与GCEQ（Gengdan course experience questionnaire）挂钩；落实了平均调薪、交通补贴、住房补贴、院龄补贴等薪酬鼓励措施，让教职工的付出有获得感。使教师从周讲课12学时向共同学习18学时转轨成为自觉自愿的内驱行为。

3. 全英文教学对于部分学生而言，难度过高。对于暂时跟不上的学生，可安排教师给予学习方法的辅导。同时营造英语语言环境，开展有外教参加的丰富的课余活动

### **（五）大学教育与工作场学习仍有待进一步整合**

融入课程体系的工作场学习帮助学生找到自己的成长之路。组合学分制的课程体系由通识课程模块、专业核心模块和专业拓展模块组成。其中三、四学年的通识拓展模块设计为与实际工作岗位相对应的应用能力培养，最直接有效的办法就是引入工作场学习模式。但是，学院各专业与相关行业的合作，特别是行业领头企业单位的合作，还不够普遍和深入，需要通过建立校企联合项目工作室进一步加强。另外，学科专业与区域经济建设和社会发展需求之间的联系也有待加强，对于学生实习过程的管理仍有待进一步落到实处。

### **（六）学生素质、能力和智慧激发的成长模型体系尚待完善**

学院重视学生的素质、能力培养和学生智慧的激发，希望通过 PDCA 迭代改进教学法、小组合作学习等方法使学生在新一轮一轮 PDCA 的过程中转变自己的态度，建立起自信心、实现能力的提高。尽管目前，学院在培养多学科交叉领域人才，激发学生的智慧方面尽管做了不少工作，但始终还没有建成学生素质、能力和智慧激发的成长模型体系，为此还需通过不断研究、系统的培训、制度的建立等方式进一步完善。